

## Особенности

Настоящий технический паспорт предназначен для лиц, отвечающих за установку и обслуживание системы видеонаблюдения. Изготовитель предлагает, что пользователь обладает достаточной квалификацией для обслуживания системы и обращения с элементами, находящимися под опасным для жизни напряжением, а также ознакомлен с настоящим техническим паспортом. Обращаем Ваше внимание, что видеорегистратор - технически сложный товар бытового назначения (электроника, камеры видеонаблюдения и т.п.). Указанные товары, согласно Постановлению Правительства РФ от 31.12.2020г №2463, возврату и обмену как товары надлежащего качества не подлежат.

## Меры безопасности



### ВНИМАНИЕ! ОПАСНОСТЬ ПОРАЖЕНИЯ ЭЛЕКТРИЧЕСКИМ ТОКОМ

Предупреждение о наличии внутри корпуса изделия не изолированных электрических цепей, которые могут представлять опасность для человека. Ремонт и техническое обслуживание видеорегистратора должны проводиться только квалифицированным техническим специалистом. Не подвергайте видеорегистратор ударам и сильным вибрациям. Не перегружайте электрические сети, используйте комплектный блок питания. Установка видеорегистратора должна соответствовать требованиям безопасности. Не используйте дополнительное оборудование, которое не совместимо и не рекомендовано производителем. Прокладывайте провод таким образом, чтобы он был защищен от всевозможных повреждений. Статическое электричество может повредить электронные компоненты системы. Для защиты от данного вида воздействий обращайтесь с компонентами очень осторожно. В случае самостоятельного вмешательства в систему или диагностики неисправностей обязательно убедитесь, что видеорегистратор и камеры выключены; прежде, чем открывать крышку корпуса регистратора или камеры, прикоснитесь к какой-либо неокрашенной металлической поверхности для снятия статического заряда электричества; используйте антистатическое сервисное оборудование; не прикасайтесь к микросхемам и контактам компонентов системы; всегда используйте антистатическую упаковку для компонентов системы.

## Транспортировка, хранение и эксплуатация

Хранение и транспортировку видеорегистратора можно осуществлять при температуре от -35°C до +50°C и относительной влажности воздуха до 95%. Условия транспортировки и хранения в транспортной таре и на складах изготовителя и потребителя должно соответствовать условиям ГОСТ 15150-69. В случае, если хранение или транспортировка производилась при температуре ниже 0°C, то перед включением оборудования необходимо выдержать его при комнатной температуре (не ниже +20°C) не менее 2 (двух) часов. Во избежание перегрева и выхода видеорегистратора из строя не допускается размещение рядом с источниками теплового излучения, использование в замкнутых пространствах (ящик, глухой шкаф и т.п.). Все подключения должны осуществляться при отключенном электропитании. Подключение к электрической сети следует производить с использованием сетевого фильтра, стабилизатора напряжения или ИБП (источник бесперебойного питания), при этом розетки, используемые для подключения должны иметь заземление. Влажность и температурный режим эксплуатации указаны в технических характеристиках видеорегистратора.

## Техническое обслуживание

1 раз в месяц - внешний осмотр оборудования; проверка исправности системы управления и индикации; устранение загрязнений оборудования; проверка качества контактов разъемных соединений всей системы видеонаблюдения. 1 раз в 3 месяца - измерения электрических параметров оборудования; чистка системы и активного коммутационного оборудования; диагностика жестких дисков для записи информации, а также анализ записей протокола. Чтобы не забыть пароль от видеорегистратора, запишите его.

## Утилизация

Оборудование не представляет опасность для жизни, здоровья людей и окружающей среды. После окончания срока службы его утилизация производится без принятия специальных мер защиты окружающей среды.

## Гарантия и сервис

Гарантия 12 месяцев. Производитель устанавливает официальный срок службы на видеорегистратор 5 лет, при условии соблюдения правил эксплуатации. Учитывая высокое качество, надежность и степень безопасности продукции, фактический срок эксплуатации может превышать официальный. Устранение неисправностей, возникших по вине производителя, происходит бесплатно в сервисном центре продавца в течение всего гарантийного срока. Доставка оборудования в сервисный центр производится пользователем. По окончании гарантийного срока, ремонт производится по текущим расценкам сервисного центра. Пользователь вправе приобрести за отдельную плату дополнительные сервисные услуги.

## Модернизация

Допускается возможность самостоятельного обновления прошивки видеорегистратора и модернизации системы видеонаблюдения пользователем, при этом ответственность за работоспособность новых компонентов, их монтаж и настройку, а также совместимость с имеющимися компонентами системы несет пользователь. В случае возникновения неисправностей, допускается отказ в гарантийном ремонте, если неисправность вызвана некорректной установкой прошивки (например, не совместимая версия прошивки с процессором или аварийное отключение питания в процессе установки), а также некорректной установкой или работой установленных пользователем компонентов.

## Производитель

Hangzhou Xiongmai Technology Co., Ltd (Ханчжоу Хiongмай Технолоджи). Китай, Фуянь Ханчжоу, улица Иньху, проспект Цююлюн № 1, АйВелли, здание D6.

## Техническая поддержка

Если Вас интересует более подробная информация, Вы можете изучить раздел «Техподдержка» на сайте [www.cctvdom.ru](http://www.cctvdom.ru) или по телефону +7 (495) 018-17-37 в рабочие дни с 11:00 до 18:00. Если по каким-либо причинам у Вас не получается произвести настройку оборудования, Вы можете воспользоваться услугами монтажного отдела или платными услугами настройки сервисного центра. Если Вы считаете, что оборудование имеет производственный брак или технические дефекты, Вам необходимо направить подробное описание проблемы на email: [zakaz@cctvdom.ru](mailto:zakaz@cctvdom.ru) и созвониться с сервисным центром по телефону +7 (495) 018-17-37

## Установка жесткого диска (HDD) в видеорегистратор

Для записи в видеорегистратор необходимо установить HDD с интерфейсом SATA. Подходят жесткие диски объемом от 80Гб до 6Тб. Можно использовать обычный компьютерный HDD, однако трудно предположить срок его службы, так как в системах видеонаблюдения большая нагрузка на память. Ориентировочно компьютерного HDD хватает на 2-3 года работы при постоянной записи 24/7. Также на рынке представлены профессиональные HDD для видеонаблюдения «WD PURPULE» с гарантией производителя 5 лет.

### 1 Снимаем крышку

По бокам корпуса расположены винты под крестовую отвертку.

### 2 Устанавливаем HDD

Фиксируем HDD к основанию видеорегистратора винтами, которые идут в комплекте.

### 3 Подключаем HDD

Подключаем HDD, устанавливаем крышку видеорегистратора и фиксируем ее винтами.

## Технические характеристики видеорегистраторов ХМЕУЕ

ВИДЕОРЕГИСТРАТОР	Серия NH			Серия LME		
	DV0401	DV0804	DV1601	DV0401LME	DV0804LME	DV1601LME
Количество видео каналов (BNC)	4	8	16	4	8	16
Совместимость с видеокameraми	AHD, HD-TVI, HD-CVI, CVBS (аналог), IP (в т.ч. гибридный режим, зависит от версии прошивки)*					
Протоколы	ONVIF, Cloud (P2P), TCP/IP, HTTP, DHCP, PPPoE, FTP, DDNS, NTP, RTSP, SMTP, ARSP, DAS, PMS					
Сетевой интерфейс	RJ-45, Ethernet 10/100 Мб					
Удаленный доступ	Web-интерфейс; ПО для Windows, MacOS, Android, iOS					
Максимальное разрешение записи	Full HD 1080N			5MN		
Архив (жесткий диск SATA III)	1 x HDD до 6Тб					
Количество аудио-каналов вход/выход	1 RCA / 1 RCA	4 RCA / 1 RCA	2 RCA / 1 RCA	1 RCA / 1 RCA	4 RCA / 1 RCA	2 RCA / 1 RCA
Кодирование аудио	G.711A					
Выходы видео	Дублирующие. 1 x VGA (1280x720), 1 x HDMI (1920x1080)					
Максимальная запись к/с	15к/с			12к/с		
Стандарт сжатия видео	H.264			H.265X		
Детекция движения	Встроенная программная функция. Настраиваемая область детекции (16 x 12 ячеек на канал)					
Отображение на мониторе в реальном времени	1 / 4	1 / 4 / 8	1 / 4 / 9 / 16	1 / 4	1 / 4 / 8	1 / 4 / 9 / 16
Отображение на мониторе архивных записей**	1 / 2 / 4	1 / 2 / 4 / 8	1 / 2 / 4 / 9 / 16	1 / 2 / 4	1 / 2 / 4	1 / 2 / 4 / 9 / 16
Режимы записи	Ручной, по тревоге, по расписанию, по движению					
Порт USB	2 x USB 2.0					
Сетевой интерфейс	Ethernet 10/100 Мбит/с					
LAN / WAN соединение	Статический IP адрес, DHCP, P2P облачный сервис (ХМЕуе)					
Устройство ввода	USB-мышь (в комплекте)					
Источник питания	Dc12В±10%, 2,0А (в комплекте)					
Рабочая температура / влажность	-10°C до +45°C / до 85%					
Габариты (ширина, глубина, высота), мм	254 x 227 x 42	254 x 245 x 42	254 x 245 x 42	254 x 227 x 42	254 x 245 x 42	254 x 245 x 42
Вес в упаковке (без HDD), кг	1	1,1	1,2	1	1,1	1,2
Цвет и материал корпуса	Черный. Металл / ABS пластик					

\* Варианты режимов работы видеорегистратора (AHD / гибридный: AHD и IP / IP) зависят от версии прошивки видеорегистратора. Посмотреть варианты можно следующим образом: **Главное меню - Настройка - CPU - Режим**. Здесь отображаются режимы работы видеорегистратора, ставим галочку напротив необходимого режима.

\*\* Количество отображаемых каналов при просмотре архива зависит от версии прошивки видеорегистратора.

## Авторизация в системе

После включения видеорегистратора, при попытке входа в меню, регистратор предложит авторизоваться. В появившемся окне необходимо выбрать пользователя и ввести пароль с помощью виртуальной клавиатуры. Если ввести 3 раза подряд неправильный пароль, то регистратор будет заблокирован до перезагрузки. После перезагрузки можно повторить ввод.

Логин	Пароль
admin	без пороля
quest	без пороля

## Сетевые настройки

В зависимости от версии прошивки, в большинстве случаев по умолчанию у видеорегистратора уже включен **DHCP** - режим автоматического получения IP-адреса. Для настройки сетевых параметров видеорегистратора выберите **Главное меню - Система - Сеть**. Для автоматического получения IP-адреса включите **DHCP**. Подключаемые IP камеры должны иметь адрес в той же подсети. Например, если регистратор имеет IP-адрес 192.168.1.11, то камеры должны иметь адреса 192.168.1.10, 192.168.1.11, 192.168.1.12, 192.168.1.13 и т.д.

Параметр	Значение
IP-адрес	192.168.1.10
Маска подсети	255.255.255.0
Шлюз	192.168.1.1
TCP порт	34567
HTTP порт	80

## Управление HDD дисками

Если HDD не поддерживается, неправильно установлен, поврежден или заполнен, система выдает Вам сообщение. Для форматирования жесткого диска выберите в **Главном меню - инструменты - Управление дисками - Форматировать**. После форматирования установите диску атрибут **Чтение/Запись**. Видеорегистратор автоматически отформатирует новый установленный HDD при включении.

## Настройки записи

Для настройки записи выберите **Главное меню - Запись - Настройки записи.**

**Канал:** выбор канала записи (камеры)  
**Резерв:** функция резервной записи канала  
**Длина:** продолжительность файла (1-120 мин.)  
**Предзапись:** время записи до появления движения  
**Режим:** выбор режима записи  
 ● **Расписание** - задачи записи в течении недели  
 ● **Вручную** - запись видео в режиме мониторинга  
 ● **Стоп** - в этом режиме запись не ведется.  
**Периоды 1-4:** интервалы записи по расписанию.  
**Пост.:** постоянная запись для заданного периода  
**Движ.:** запись по детектору движения.  
**Тревл.:** запись по тревоге - при потере сигнала от камеры, закрытие обзора камеры, а также при распознавании фигуры человека (функция записи при распознавании фигуры человека доступна не на всех видеорегистраторах, зависит от модификации и версии прошивки).

Канал	1	Изыбыточный	<input type="checkbox"/>
Длина	60 мин.	Пред-запись	5 сек.
Режим	<input type="radio"/> Расписание	<input type="radio"/> Вручную	<input type="radio"/> Стоп
Неделя	Пт	Пост.	Движ.
Период 1	00:00 - 24:00	<input checked="" type="checkbox"/>	<input checked="" type="checkbox"/>
Период 2	00:00 - 24:00	<input type="checkbox"/>	<input type="checkbox"/>
Период 3	00:00 - 24:00	<input type="checkbox"/>	<input type="checkbox"/>
Период 4	00:00 - 24:00	<input type="checkbox"/>	<input type="checkbox"/>

## Архивация

Фрагменты видеоархива можно скачать на USB-накопители. Подключите накопитель к USB порту видеорегистратора. Перейдите в **Главное меню - Запись - Архивация** и нажмите **Поиск** для обновления списка устройств. Выберите USB-накопитель и нажмите кнопку **Архивир.**

Так же в нижнем ряду блока кнопок панели воспроизведения будет доступна кнопка «архивирования», при нажатии на которую появится окно архивации с указанием информации об общем и свободном объемах внешнего подключенного накопителя. В этом окне также можно выбрать компрессию (формат) архива. Для архивации выбранных файлов нажмите **Старт**.

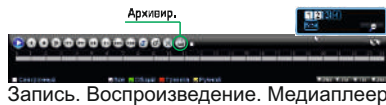
№	Имя (Тип)	Объем	СВ	Поиск
1	usb1 (USB DISK)	1.90 GB/1.91 GB	СВ	Архивир.
				Запись
				Стирание
				Стоп

Тип	Все	Чтен./Зап	
Канал	Все		
Начала	06-12-2022 00:00:00	Удалить	
Окончания	06-12-2022 14:39:23	Добавить	
№	Канал	Имя файла	Длина
1	01	2013-12-06 13:53:53-13:53:53[R] h264	164.70 K
2	01	2013-12-06 13:53:53-4_7_23[R] h264	70.30 MB
3	01	2013-12-06 14:17:23-14:34:58[R] h264	2.37 MB
4	01	2013-12-06 14:35:51-14:39:23[R] h264	55.32 MB
5	02	2013-12-06 13:53:53-13:53:53[R] h264	118.17 K
6	02	2013-12-06 13:53:53-14:17:23[R] h264	238.85 M
7	02	2013-12-06 14:17:23-14:34:58[R] h264	348.31 M

Требуемое/Доступное пространство: 9,17 GB/1,90 GB

Резервное формата: H264

Старт Отмена

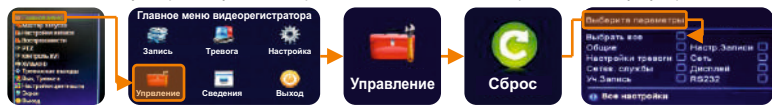


## Обновление и замена прошивки видеорегистратора

Зайдите в **Главное меню - Сведения - Версия** для того чтобы узнать версию прошивки видеорегистратора. Здесь нужна комбинация чисел после V4.02.R12. Это число содержит 17 цифр разделенных точкой. Красным обведены те цифры, что нам понадобятся, чтобы найти свою прошивку. Если первые три цифры отличаются от "000" - значит у Вас измененная прошивка от EOM производителя. Именно эти изменения касаются web-интерфейса и локализации, по этому их следует изменить на "000". Полученная комбинация чисел - это версия прошивки, по ней ищем прошивку на сайте производителя Xiongmaitech.com

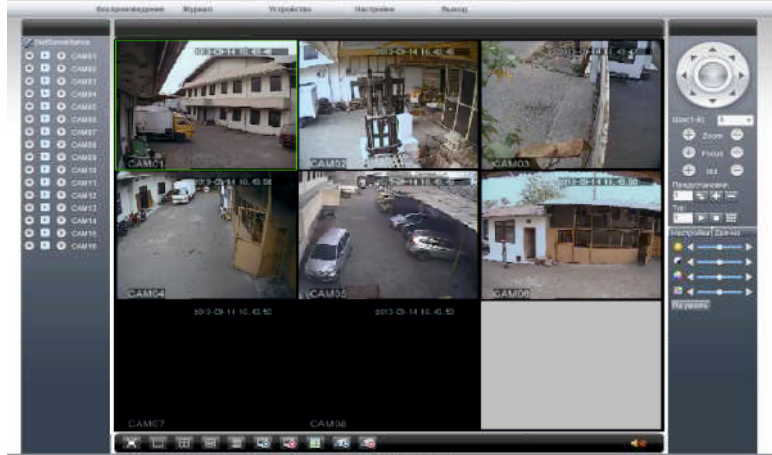
## Сброс видеорегистратора к заводским настройкам

Для сброса настроек видеорегистратора в главном меню выберите пункт «Управление», далее выберите пункт «Сброс» чтобы восстановить заводские установки. В открывшемся окне выберите параметры, которые следует восстановить. Для полного возврата к заводским настройкам поставьте галочку напротив пункта «Выбрать все» и нажмите «OK» в правом нижнем углу экрана.



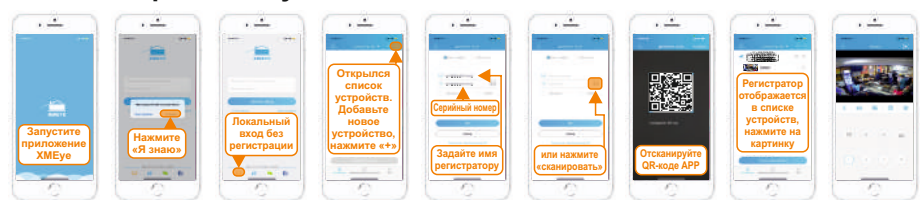
## Подключение через Web

- Запустите браузер **Internet Explorer**.
- В настройках безопасности браузера (**Сервис - Свойства обозревателя - Безопасность**) разрешите все элементы управления **ActiveX**.
- После завершения настроек браузера, наберите в адресной строке `http://XXX.XXX.XXX.XXX` где XXX.XXX.XXX.XXX - IP адрес устройства) и нажмите **Enter**.
- Далее будет предложено установить надстройку **ActiveX**, что необходимо подтвердить.
- После загрузки и установки элементов **ActiveX** Вам будет предложено ввести имя пользователя (admin) и пароля (изначально пароль отсутствует). Вы сможете увидеть **web-интерфейс** устройства, как показано ниже.



## Облачный сервис XMEye

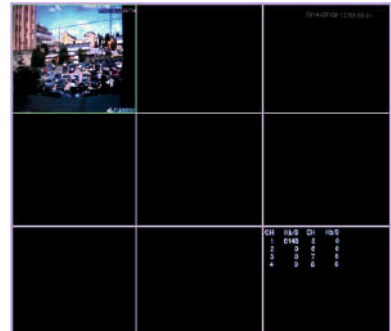
Облачный сервис позволяет подключаться к видеорегистратору через интернет, не имея статического IP-адреса. Для подключения по **Cloud ID** (серийному номеру) устройства перейдите в **Главное меню - Инфо. - Версия**. **Cloud ID** это 16-тизначный набор цифр и букв. Проверьте правильность сетевых настроек (регистратор должен иметь выход в интернет). В пункте **Версия**, NAT статус должен иметь значение - **подключен / связан**. Подключаться к видеорегистратору через облачный сервис можно по средствам ПО для стационарных ПК (программы CMS и VMS) или с мобильных устройств на базе ОС Android или IOS (приложение XMEye). Кроме этого, к облачному сервису можно подключаться через сайт `xmeye.net`



## Мониторинг

В данном режиме отображаются все каналы в реальном времени с индикацией состояния каждого канала.

- CAM01** номер канала
- ведется запись на жесткий диск**
- отключение / включение звука**
- форматы сигнала (AHD-TVI-CVI)**
- определение формы человека**
- определение движения**
- воспроизведение видеозаписи за последние 5 минут**
- распознавание лиц**
- обнаружена потеря видеосигнала**
- обнаружена блокировка камеры (заслон)**



## Воспроизведение

Обратите внимание - для воспроизведения видеоархива жесткий диск должен иметь статус **Чтение или Запись**. Существует 2 способа перехода в режим воспроизведения видеоархива:  
 1. Нажмите правую кнопку мыши на экране и выберите пункт **Воспроизведение**.  
 2. **Главное меню - Запись - Воспроизведение**.

- Главное меню**
- Настройки записи**
- Воспроизведение**
- Управление PTZ**
- PTZ-камера**
- Вых. Тревога**
- Настройки цветности**
- Калибр. экрана**
- Выход**
- Вид 1**
- Вид 4**
- Вид 8**
- Вид 9**
- Вид 16**
- Spot**

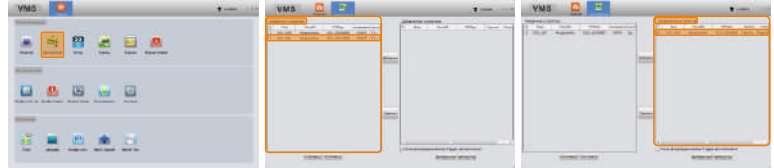


Выберите нужные даты и каналы, видео с которых Вы хотите посмотреть. Далее нажмите кнопку **Воспроизвести**. Используйте кнопку **перемоти** и временную диаграмму для выбора нужного интервала времени. Количество одновременно просматриваемых каналов в режиме воспроизведения зависит от модели регистратора и режима его работы.

## Подключение через ПО VMS

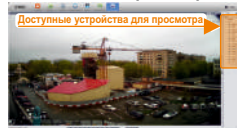
**VMS** - бесплатное программное обеспечение на компьютер для построения систем видеонаблюдения.

### Быстрое добавление нового устройства в локальной сети



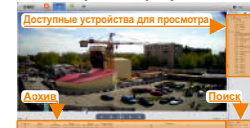
- Для добавления нового устройства кликните иконку «Дисп.устр-в»
- Двойным кликом выберите устройство, которое хотите добавить
- Добавленное устройство появится в окне «Добавленные устройства»

### Online просмотр



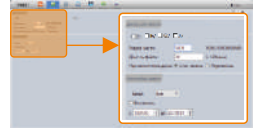
Выберите канал видео и кликните по нему 2 раза. В открывшемся окне появится online трансляция с добавленного устройства. Кликнув правой кнопкой мыши по каналу видео можно выбрать основной или вторичный поток. В правой части экрана отображаются все устройства, находящиеся в сети.

### Просмотр архива



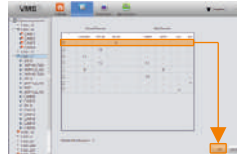
В открывшемся окне, в правой части экрана отображаются все доступные для просмотра устройства. Выберите канал видео и поставьте галочку, далее нажмите «Поиск» в нижней части экрана, при необходимости укажите дату. Слева от кнопки появится архив, который можно просмотреть кликнув по нему 2 раза.

### Запись на HDD компьютера



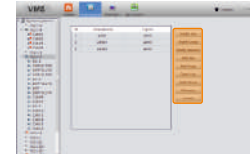
В открывшемся окне задайте параметры записи на HDD компьютера. Выберите HDD, укажите сколько необходимо зарезервировать места для архива, укажите длительность видеоролика и что делать при заполнении HDD. В настройках записи указываются каналы видео и включается запись по расписанию.

### Режим канала (channel mode)



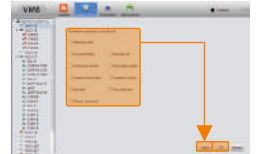
Через этот пункт можно выбрать режим работы мульти-гибридного видеорегистратора. Поставьте галочку напротив нужного режима для AHD и/или IP камер и нажмите кнопку «OK» в нижнем правом углу экрана.

### Менеджер пользователей (user manager)



Здесь задаются пользовательские настройки. Добавьте или укажите пользователя или группу пользователей и настройте ограничения прав и доступа к системе, например, можно дать доступ только к конкретному каналу.

### Сброс к заводским настройкам (default)



Через этот пункт можно сбросить видеорегистратор к заводским настройкам. Выберите настройки для сброса - поставьте галочку напротив необходимого пункта и нажмите кнопку «Apply» а потом кнопку «OK»